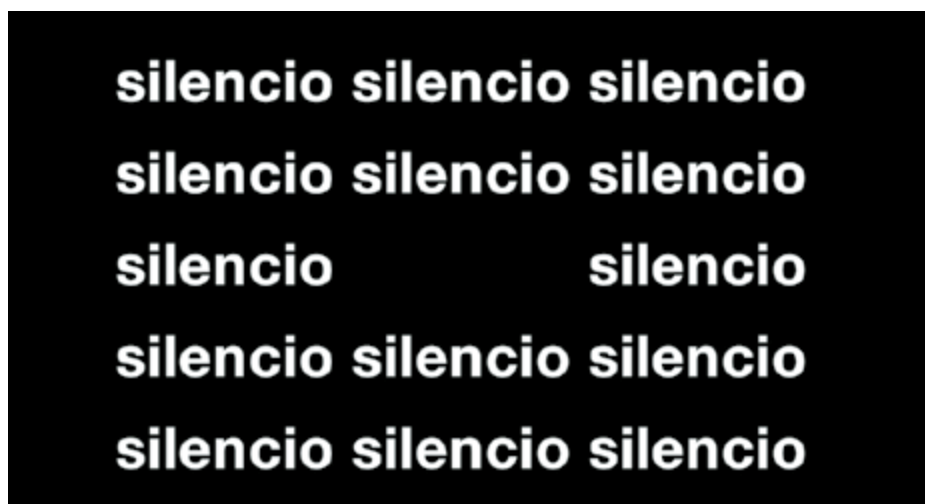

NOTA DE PREMSA

La xarxa al bosc. Joan Brossa i la poesia experimental, 1946-1980, comissariada per Eduard Escoffet, és la nova exposició de la Fundació Joan Brossa i una de les activitats destacades del centenari del poeta català.

La xarxa al bosc. Joan Brossa i la poesia experimental, 1946-1980 és la nova exposició que presenta la Fundació Joan Brossa a la seva nova seu del carrer de la Seca, organitzada amb motiu del centenari del poeta català.

La mostra, comissariada per Eduard Escoffet, obrirà al públic el dijous 16 de maig (fins al 29 de setembre) i repassa les diverses tendències de la poesia experimental a Europa i Amèrica entre els anys 1946 i 1980, el mateix moment en què Joan Brossa desenvolupa el seu llenguatge poètic. L'exposició és l'aportació més important de la Fundació a l'Any Joan Brossa.

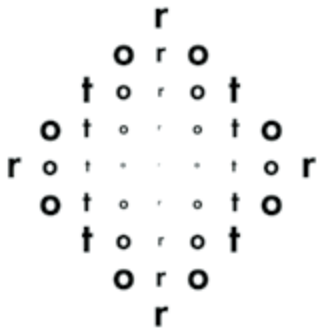


Silencio (1954), Eugen Gomringer

Amb l'objectiu de contextualitzar la recerca poètica de Brossa, *La xarxa al bosc* vol oferir una mirada àmplia i necessàriament fragmentària de la galàxia de poetes que van eixamplar enormement el camp d'expressió poètica i van influir en la resta d'àmbits creatius.

El període de l'exposició –de 1946 a 1980– ve determinat per l'aparició a París del lletrisme, que va organitzar la seva primera activitat pública el gener de 1946, i l'inici d'una dècada, la de 1980, en què Brossa començarà a ser àmpliament reconegut.

És una de les exposicions més ambicioses que s'han presentat en els últims anys a Europa dedicades a la poesia experimental, tant per l'abast geogràfic –inclou poetes de tots els racons d'Europa i d'Amèrica– com pel cronològic –més de tres dècades– i la quantitat de peces, més de 200. Es tracta d'un esforç únic per capbussar-se en aquesta escena, tan difícil d'acotar i tan vinculada a altres àmbits com l'experimentació sonora, les arts visuals i el disseny, i fer-la accessible al gran públic a través d'un muntatge que, més que explicar una història o establir etiquetes, vol facilitar que el públic es perdi entre algunes de les moltes propostes que van revolucionar la poesia del segle XX i la van acostar a les eines de comunicació presents.



Rotor (1963), Franz Mon



Poèmes Mécaniques (1965)
Pierre i Ilse Garnier

Durant el segle xx la poesia s'expandeix a tots els àmbits creatius i conquereix els dominis de la imatge i el so sota la bandera de la llibertat. I Joan Brossa és sens dubte un dels autors que millor representa aquesta explosió de creativitat: un poeta que s'expressa en diversos formats —des de la poesia visual al teatre, passant pels poemes objecte, les sextines, els poemes transitable o el cinema— i que ho qüestiona tot, començant pel mateix llenguatge.

Entre 1946 i 1980, poetes de tots els racons d'Europa i Amèrica exploren noves vies per **fer dialogar la poesia amb les eines i els llenguatges del present**. És també en aquest període quan es multipliquen els grups, revistes, festivals i plataformes que acaben conformant una xarxa gairebé infinita que traspassa fronteres i que fa circular poemes visuals, concrets i sonors en tota mena de suports, sovint efímers i de baix cost. L'exposició se centra en tots aquests suports no només per mostrar les creacions d'aquests poetes sinó també per fer evident els mitjans d'intercanvi de l'època i mostrar textos teòrics que ajuden a entendre els plantejaments que hi ha al darrere d'aquesta vasta producció.

L'exposició s'inicia amb el **llettrisme**, el primer moviment d'avantguarda posterior a la Segona Guerra Mundial, que apostava per centrar-se en l'element mínim de l'escriptura: la lletra. Els llettristes, amb **Isidore Isou** al capdavant, es caracteritzen per una ingent producció teòrica i especulativa, per una expansió cap a tots els gèneres, fins i tot el cinema —*Le film est déjà commencé?* (1951), de **Maurice Lemaître**, és un dels films fundacionals del moviment— i per una voluntat de transformació social i política. És, en certa manera, una frontissa entre les primeres i les segones avantguardes.

Un dels membres inicials del moviment llettrista, **François Dufrêne**, fundarà l'ultrallettrisme i es convertirà en un dels pioners de la **poesia sonora**. Aquest gènere, nascut de la mà d'**Henri Chopin** i **Bernard Heidsieck**, uneix experimentació vocal i tecnologia per superar els límits del llibre. Chopin, a més, és l'editor de la revista OU, una revista en paper sovint acompanyada d'un disc i que suposa el primer altaveu de la poesia sonora internacional. Altres autors com **Brion Gysin** i **Paul de Vree** també destaquen en aquest gènere, no gaire diferent del text-sound, un gènere desenvolupat a Suècia per músics i poetes que feien servir l'estudi de gravació com a laboratori d'experimentació. La poesia sonora, doncs, afavoreix el canvi del llibre i el paper pel disc com a suport de difusió de la poesia, així com l'organització de festivals internacionals.

El moviment més internacional dels anys cinquanta i seixanta, però, serà la **poesia concreta**, que arriba a tots els racons del planeta gràcies a la seva voluntat d'assimilar els elements de la comunicació moderna, d'establir un contacte directe i ràpid amb el lector i de fer un retrat, sovint crític, de la realitat present. El llenguatge passa a tenir també un valor estètic i la disposició i la tipografia es converteixen en una nova sintaxi.



Aranha (1963), Salette Tavares

El moviment neix simultàniament al Brasil i a Europa, de la mà del grup **Noigandres** (Augusto de Campos, Décio Pignatari i Haroldo de Campos) i **Eugen Gomringer** respectivament. A partir d'aquí s'hi afegeixen autors com **Franz Mon**, **Ferdinand Kriwet**, **Salette Tavares**, **Richard Kostelanetz**, **Ian Hamilton Finlay**, **Mathias Goeritz**, **John Furnival** i **Mary Ellen Solt**, entre molts altres. L'espacialisme de **Pierre i Ilse Garnier**, per la seva banda, aprofundeix justament en la idea d'entendre la pàgina com a espai on es poden moure les lletres i el text per trobar nous significats.

En tota aquesta galàxia, alguns personatges són summament importants, no només com a poetes sinó també com a agitadors i teòrics, com ara **Bob Cobbing**, **Fernando Millán**, **Edgardo Antonio Vigo** i **bpNichol**. Aquests agents sovint són també cabdals a l'hora de crear els espais de trobada i els canals d'intercanvi, una qüestió fonamental en aquest circuit. A Catalunya, més enllà de Brossa, destaquen els dos autors que el van acompanyar en l'exposició de poesia concreta de Lleida de 1971: **Guillem Viladot** i **Josep Iglésias del Marquet**; a la resta d'Espanya, el membre de **Zaj** **José Luis Castillejo**, **Elena Asins** i **Eduardo Escala**, a banda de molts altres autors que per raons d'espai han hagut de quedar fora. Amb el pas dels anys, la poesia experimental —per fer servir un terme més general— anirà alimentant el món de l'art, fins al punt que l'art conceptual, que domina la dècada de 1970, es pot entendre com una revolta poètica per desmaterialitzar l'art i apostar per canals i suports senzills i efectius, com ja estava fent la poesia.

L'exposició es divideix en **tres parts**. A la **paret d'entrada**, s'hi troben algunes de obres icòniques d'alguns dels autors més destacats: el mateix Brossa, Salette Tavares, Eugen Gomringer, Marcel Broodthaers, Ronaldo Azeredo, Décio Pignatari i Felipe Boso. A la **planta baixa** hi ha el gruix del material, amb forma de bosc o constel·lació que es va expandint de manera laberíntica, i inclou poemes de diversos autors coetanis de Brossa, revistes, documentació i obra original. A la **planta superior**, centrat en les aliances personals entre els poetes i en els espais de relació, hi ha tot el material referent a revistes, antologies i festivals.

Finalment i com a apèndix, la sala Fregoli acull el **Gabinet Brossa**, un nou espai a la seu de la Fundació dedicat únicament a Brossa que es podrà visitar durant tot l'any i que anirà canviant durant tot el temps que estigui obert. Ara acollirà una mostra permanent sobre Brossa que complementarà els materials de l'exposició i alhora donarà una visió completa de la creativitat del poeta. L'espai s'inaugura el mateix dia que l'exposició, el 16 de maig, i restarà obert com a mínim fins al final de l'Any Joan Brossa, tot i que la voluntat és que pugui continuar obert de manera permanent, ja que una de les peticions del públic que visita la Fundació és justament poder veure obra del poeta.

Aquest projecte té un **doble objectiu**: **difondre la poesia experimental del segle XX al gran públic** i alhora **aportar nous elements de reflexió sobre el moviment** que actualment es troba en el centre dels interessos de bona part dels museus de tot el món. Així mateix, l'exposició també vol destacar el fet que el primer poema concret el va escriure Eugen Gomringer a Barcelona el 1951. De Gomringer a Brossa, doncs, es vol estendre i entendre tota aquesta constel·lació internacional de poetes que, després de la Segona Guerra Mundial, volen reconstruir el valor de la poesia amb unes formes obertes i experimentals que tenen en compte els canvis tecnològics i polítics i que volen traspasar tota mena de fronteres, començant per les nacionals i les lingüístiques. Es tracta d'autors que també volen trencar amb la idea de la poesia com a pràctica elitista o inaccessible.



Beba coca-cola (1957), Décio Pignatari

S'hi poden trobar **edicions** molt importants en la història de la poesia experimental, com ara la *Caixa preta* (1975) i els *Poemóviles* (1974) d'**Augusto de Campos** (amb disseny de Julio Plaza), el llibre *La caída del avión en el terreno baldío* (1967) de **José Luis Castillejo**, una de les primeres edicions Zaj i peça clau de la poesia concreta a Espanya, els *Artefactos* de **Nicanor Parra** (1972), un conjunt de 242 targetes amb eslògans i il·lustracions, diversos números de la revista-disc *Ou*, editada per **Henri Chopin**, i les revistes *Diagonal Cero* i *Hexágono '71* d'**Edgardo Antonio Vigo**, una de les grans revistes de l'experimentació poètica a l'Amèrica Llatina. També s'hi poden trobar obres molt rares de veure, com ara el disc *Dicciones* d'**Amanada Berenguer** (que es podrà escoltar íntegrament), el poema objecte *Maquinin* de la poeta portuguesa **Salette Tavares**, els *Discos visuales* (1968) d'**Octavio Paz** i **Vicente Rojo** o la peça *Cantos de Orfeo* d'**Elena Asins**.

Les **revistes** tenen un pes important en aquesta exposició, ja que van ser el mitjà de difusió internacional més important de la poesia experimental. S'hi podran veure conjunts importants d'algunes de les revistes mítiques del panorama poètic experimental, com ara la revista *Futura*, que destaca pel treball tipogràfic; les revistes dirigides per **Edgardo Antonio Vigo** (*Hexágono '71* i *Diagonal Cero*), molt relacionades amb el mail art; la revista *Doc(k)s*, que el 1978 va dedicar un especial als poetes catalans (amb especial atenció a Brossa), i la revista *Lotta Poetica*, dirigida per l'inclassificable **Sarenco**, bon amic de Brossa. També s'hi podran veure números de revistes com *Poor Old Tired Horse* (editada a Escòcia per **Ian Hamilton Finlay**), *Tlaloc* (que inclou un poema de Brossa traduït per Alain Arias-Misson), *Approches* (dirigida per **Jean-François Bory** i **Julien Blaine**), *Tecstual* (amb intervencions de **Carles Hac Mor** i **Biel Mesquida**, entre d'altres) i *Kroklok* (editada pel Writers Forum de **Bob Cobbing**).

Alguns dels poetes que mantenen més similituds amb Brossa tenen bona representació a l'exposició: **Bob Cobbing**, **Alain Arias-Misson**, **Ernst Jandl** i **Felipe Boso**, les obres del qual es presenten al costat d'altres de Brossa que fan servir les mateixes estratègies visuals. L'exposició també vol servir per **presentar poetes molt originals però poc coneguts** a casa nostra, com és el cas del xilè **Juan Luis Martínez**, el canadenc **bpNichol** i l'alemany **Ferdinand Kriwet**. Els pares de la **poesia concreta** també hi tenen un paper destacat: d'una banda, **Eugen Gomringer**, el poeta suís nascut a Bolívia que va crear un dels seus primers poemes concrets (*Avenidas*) en homenatge a la Rambla de Barcelona i autor de l'icònic poema *Silencio* (tots dos presents a l'exposició); de l'altra, el grup brasiler **Noigandres**, format per **Augusto de Campos**, **Décio Pignatari** i **Haroldo de Campos**, de qui es podran veure algunes de les peces més icòniques. També hi són ben representats **Pierre** i **Ilse Garnier**, creadors de l'espacialisme, en què experimenten amb les possibilitats del full en blanc i la màquina d'escriure, així com els pares de la poesia sonora, **Henri Chopin** i **Bernard Heidsieck**.

L'exposició convida el visitant a perdre's en aquest bosc i explorar-ne els racons. També a resseguir els diversos lligams entre els poetes, que sovint treballaven en col·laboració malgrat els quilòmetres de distància i que creaven, editaven i teoritzaven alhora. L'exposició es vol fer ressò de tot aquest magma sense rutes predeterminades ni àmbits tancats, ja que un dels fets singulars de la poesia experimental és justament la llibertat de moviments, els múltiples nivells de relació entre els autors i la gran dificultat per establir caselles i definicions clares.



Elegia al Che (1967), Joan Brossa

Amb **obres i documentació** de:

Bob Cobbing, Felipe Boso, bpNichol, Ilse i Pierre Garnier, Isidore Isou, Eugen Gomringer, Henri Chopin, Augusto de Campos, Guillem Viladot, Carlo Belloli, Bernard Heidsieck, Brion Gysin, Marcel Broodthaers, Jiří Kolář, Ernst Jandl, Ian Hamilton Finlay, Franz Mon, Juan Luis Martínez, Maurice Lemaître, Nicanor Parra, Mathias Goeritz, Josef Hiršal i Bohumila Grögerová, Alain Arias-Misson, François Dufrêne, Josep Iglésias del Marquet, Dom Sylvester Houédard, José Luis Castillejo, Mary Ellen Solt, Paul de Vree, Décio Pignatari, Gil J Wolman, Eugenio Miccini, Ana Hatherly, Ferdinand Kriwet, E.M. de Melo e Castro, Luigi Tola, Fernando Millán, Jiří Valoch, Edgardo Antonio Vigo, Haroldo de Campos, Claus Bremer, Luis Pazos, Arrigo Lora-Totino, Salette Tavares, John Furnival, Elena Asins, António Aragão, Giovanna Sandri, Eduardo Scala, Amanda Berenguer, Ronaldo Azeredo, Ladislav Novák, Antonio Caro, Octavio Paz, Dick Higgins, J. P. Ward, Carles Hac Mor...

Obres procedents de:

Museu d'Art Contemporani de Barcelona (MACBA), Fondazione Bonotto, Archivo Lafuente, AcquAvivA Archives, Arquivo Fernando Aguiar, Museu Jaume Morera, Fundació Privada Guillem Viladot, Arxiu Hac Mor Xargay, Fundació Joan Brossa i els arxius personals d'Eduard Escoffet, Salette Brandão, Vicenç Altaió, família Iglésias Colomer, Glòria Bordons i Manuel Guerrero.



J. Blaine, G. Fontana, J. Brossa, Sarenco
Verona, 1997

Activitats paral·leles

Nit dels Museus (dissabte 18 maig)

Coincidint amb la Nit dels Museus, el **comissari de l'exposició, Eduard Escoffet**, oferirà una **visita guiada** nocturna a l'exposició. Mostrarà un dels possibles recorreguts per l'exposició, que presenta més de tres dècades d'experimentació poètica a Europa i Amèrica com un laberint que permet múltiples lectures. Ens guiarà a través dels autors més rellevants i de les revistes i plataformes que van ajudar a crear una xarxa internacional d'intercanvi poètic que volia superar els límits del llibre tradicional i tota mena de fronteres.

Nocturn encontres

Amb el títol d'un dels poemes escènics més coneguts del poeta, la Fundació Joan Brossa farà que, durant la Nit dels Museus, la seva paraula se senti viva, nocturna, actual i nova. La màgia, la sorpresa, l'observació, la murrieria, la irreverència de la paraula de Brossa sonarà al costat de les seves peces i de les d'altres artistes que s'hi han inspirat.

22 h (visita guiada, a càrrec d'Eduard Escoffet, comissari)

23 h (Nocturn encontres, recital de poesia a càrrec de Carles Rebassa)

Places limitades. Obert: de 16 h a 01 h. Entrada gratuïta

Mirades personals

Diverses persones d'àmbits com l'art i el disseny ens oferiran la seva mirada sobre l'exposició i els materials que s'hi poden veure. No es tracta de visites guiades habituals sinó d'aproximacions personals i diàlegs que permeten entendre l'abast de la poesia experimental més enllà de l'àmbit estricte de la literatura.

1 de juny (19 h): **Imma Prieto**, historiadora de l'art i comissària

15 de juny (19 h): **Óscar Guayabero**, paradissenyador i comissari

29 de juny (19 h): **David Bestué**, artista

7 de setembre (19 h): **Valentín Roma**, escriptor i comissari

21 de setembre (19 h): **Anna Pahissa**, especialista en publicacions d'artista

Visites guiades amb el comissari

Eduard Escoffet farà diverses visites guiades, cadascuna centrada en un aspecte concret de l'exposició. Preu: 4 €.

Dimecres 19 de juny:

Les revistes (Henri Chopin, Hansjörg Mayer, Edgardo Antonio Vigo)

Recorregut per les diverses revistes exposades, amb especial atenció en tres poetes que van desenvolupar una important tasca com a editors de revistes: Henri Chopin (OU), Hansjörg Mayer (Futura, Rot) i Edgardo Antonio Vigo (Diagonal O, Hexàgon 71).

Dimecres 17 de juliol:

Amèrica (Noigandres, Juan Luis Martínez, Nicanor Parra, bpNichol)

Recorregut per alguns dels autors fonamentals del continent americà, començant pel grup Noigandres (Augusto de Campos, Décio Pignatari, Haroldo de Campos), fundadors de la poesia concreta, i seguint amb autors referencials com els xilens Nicanor Parra i Juan Luis Martínez, l'uruguaiana Amanda Berenguer i l'actiu i polièdric bpNichol, del Canadà.

Dimecres 18 de setembre:

Lletres en l'espai (Pierre i Ilse Garnier, Elena Asins, John Furnival)

Recorregut pel treball tipogràfic i de la pàgina en blanc entesa com un llenç: des de l'espacialisme d'Ilse i Pierre Garnier fins a les construccions de John Furnival, tot passant pels poemes d'Elena Asins, les flors de Mary Ellen Solt i les publicacions de Guillem Viladot o Eduardo Scala.

Presentació

Edició "4 poemes visuals", de Joan Brossa

Divendres, 7 de juny, a les 19 hores

Participen: Vicenç Altaió, Glòria Bordons, Eduard Escoffet i Mario Martín Pareja

Un acte en col·laboració amb Contemporànea.

Gabinet Brossa

Amb motiu de l'obertura d'aquesta exposició, la Fundació Joan Brossa presentarà un **nou espai** a la seva seu, el **Gabinet Brossa**, que acollirà una mostra permanent sobre Brossa que complementarà els materials de l'exposició i alhora donarà una visió completa de la creativitat del poeta.

L'espai, a més, permetrà desenvolupar-hi activitats pedagògiques i petites accions. El Gabinet Brossa s'inaugurarà el mateix dia que l'exposició, el 16 de maig, i restarà obert com a mínim fins al final de l'Any Joan Brossa, tot i que la voluntat és que pugui continuar obert de manera permanent, ja que una de les peticions del públic que visita la Fundació és justament poder veure obra del poeta.

Situat en un espai entre l'Escenari Brossa i la Fundació (l'antiga sala Fregoli de l'Escenari Joan Brossa), serà un espai en transformació contínua, com proclamava el mateix Brossa: regularment s'hi faran canvis, amb la idea d'anar mostrant obres i materials diversos i anar obrint noves lectures. Serà, en altres paraules, una exposició permanentment variable al voltant de l'obra del polièdric poeta, amb poemes, obra gràfica, cartells, objectes i gravacions d'algunes accions.

JOAN

BOB
COBBING,
FELIPE BOSO,
BPNICHOL,
ILSE I PIERRE
GARNIER,
EUGEN
GOMRINGER,
HENRI CHOPIN,
AUGUSTO DE CAMPOS,
BERNARD
HEIDSIECK,
BRION GYSIN,
MARCEL
BROODTHAERS,
FRANZ MON,
SALETTE TAVARES,
JUAN LUIS
MARTÍNEZ,
ALAIN
ARIAS-MISSON,
DÉCIO PIGNATARI,
FERNANDO MILLÁN,
ARRIGO
LORA-TOTINO,
AMANDA BERENGUER
...



I LA POESIA
I LA POESIA
I LA POESIA
I LA XARXA
LA POESIA
POESIA

EXPERI-
MENTAL,
EXPERI-
MENT-
AL,
AL,

1946
19461980
— 1980

BROSSA

BROSSA
BROSSA

BROSSA
BROSSA
BROSSA
BRO-
SSA

BOSC
BOSC
BOSC
BOSC
BOSC
BOSC

La xarxa al bosc

Joan Brossa i la poesia experimental, 1946-1980

Comissari: **Eduard Escoffet**

Disseny espai expositiu: **Meritxell Inaraja**

Disseny gràfic: **Todojuntó**

Muntatge: **L'Antiga Fusteria**

Coordinació: **Bàrbara Bayarri, Judith Barnés, Maria Canelles i Ona Sallas**

Un projecte de la **Fundació Joan Brossa** amb el suport de:

Departament de Cultura de la Generalitat de Catalunya

Institució de les Lletres Catalanes

Ajuntament de Barcelona

Diputació de Barcelona.

Amb la col·laboració de:

Mas Blanch i Jové

DEL 16.5 AL 29.9

INAUGURACIÓ: DIJOURS 16 MAIG, 18 H

ENTRADA GRATUÏTA

Fundació Joan Brossa

Carrer de la Seca, 2. 08003 Barcelona

93 458 99 94

Horaris: de dimarts a diumenge, de 16 a 21 h

CONTACTE DE PREMSA:

La Costa Comunicació

Sandra Costa

sandra@lacosta.cat

933 103 888 · 670 236 496

CONTACTE FUNDACIÓ JOAN BROSSA:

Bàrbara Bayarri

bbayarri@fundaciojoanbrossa.cat

934 589 994

16.5 — 29.9.2019
FUNDACIÓ JOAN BROSSA

0 10min 20min 30min 40min 50min 60min 70min 80min 90min 100min 110min 120min